

PLAN ESTRATÉGICO COMARCAL DE TURISMO

"SOSTENIBILIDAD TURÍSTICA EN DESTINOS POST-COVID"

Definición de una estrategia turística para Castillos del Medio Tajo (Toledo) en base a criterios de sostenibilidad para contribuir a impulsar y aumentar el atractivo de la oferta del sector y avanzar como destino turístico en su fase de desarrollo

índice

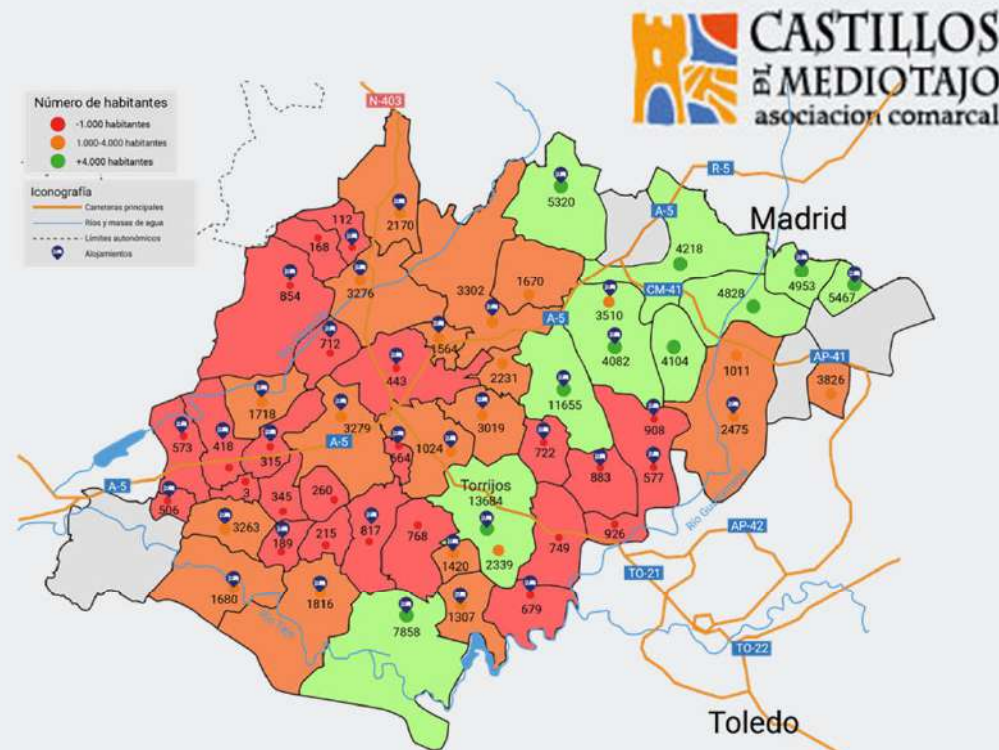
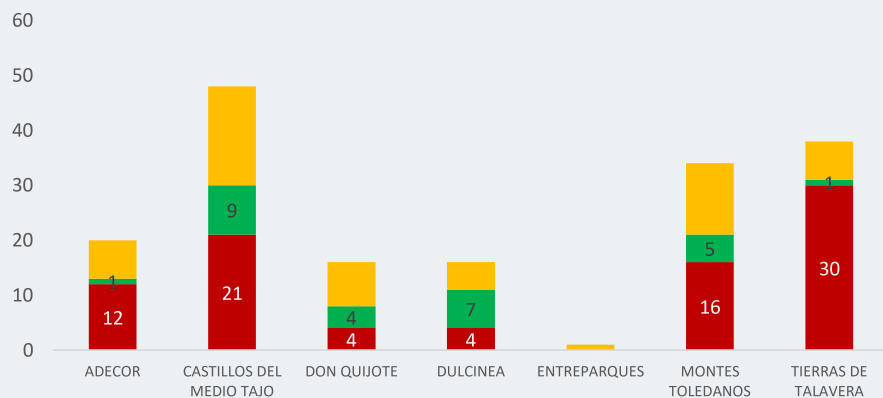
1. Situación de partida
2. Diagnóstico DAFO
3. Retos turísticos
4. Ejes de actuación
5. Propuesta de actuaciones

1. Situación de partida
2. Diagnóstico DAFO
3. Retos turísticos
4. Ejes de actuación
5. Propuesta de actuaciones

Situación de partida. Población

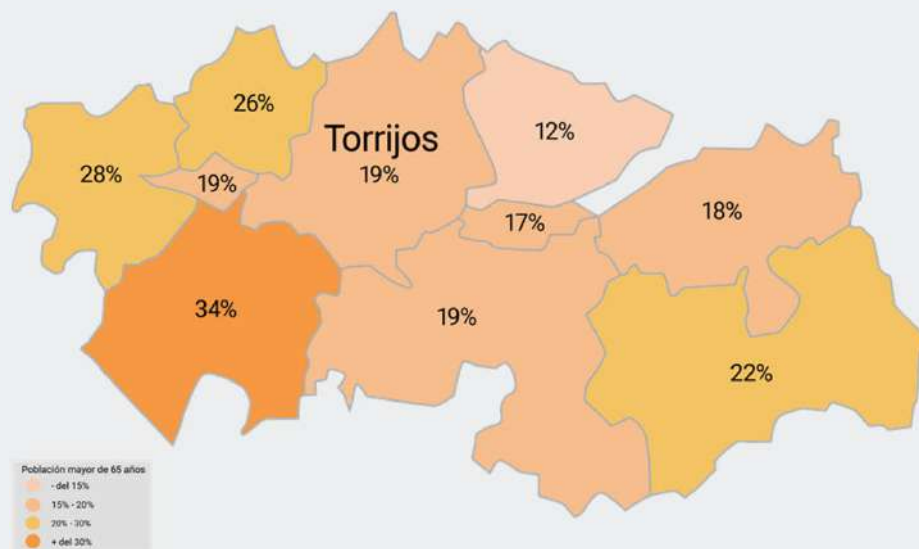
En la actualidad, en el Grupo de Acción Local Castillo del Medio Tajo tiene 118.281 habs, lo que representa el 27% del total de la de la población de los grupos de Acción Local que actúan en Toledo, siendo el Grupo de Acción Local más habitado de la provincia.

Distribución de los habitantes por tamaño de municipios en las diiferentes GAL. Prov. Toledo 2020



En la provincia de Toledo el Grupo de Acción Local Castillos del Medio Tajo, es el 2º con mayor número de municipios con menos de 1.000 habitantes (21 municipios) lo que hace especialmente sensible a cualquier inversión que publica que ayude a conservar y atraer nuevos habitantes.

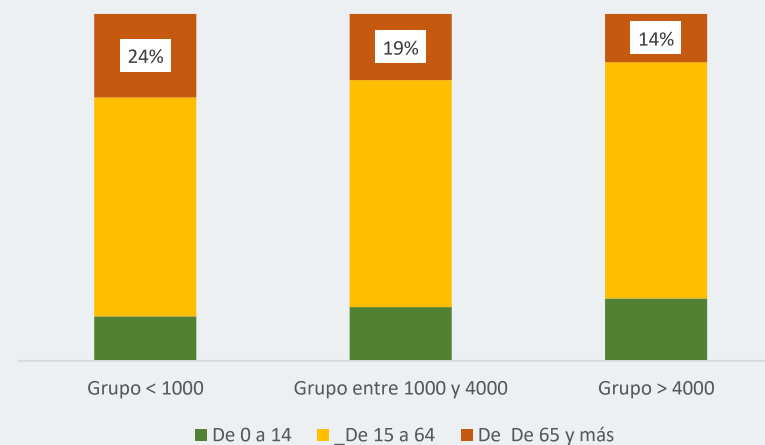
Situación de partida. Población



La Comarca con mayor número de habitantes mayores de 65 años es La Jara con un 34%. Torrijos conjuntamente con Montes de Toledo y Talavera de la Reina tienen un 19%

Los municipios menores de 1000 hab tienen tasas de envejecimiento 10p.p. por encima de las poblaciones de más de 4000 hab.

Envejecimiento de la población por tipo de municipio
Castillos del Medio Tajo.



Situación de partida. Densidad

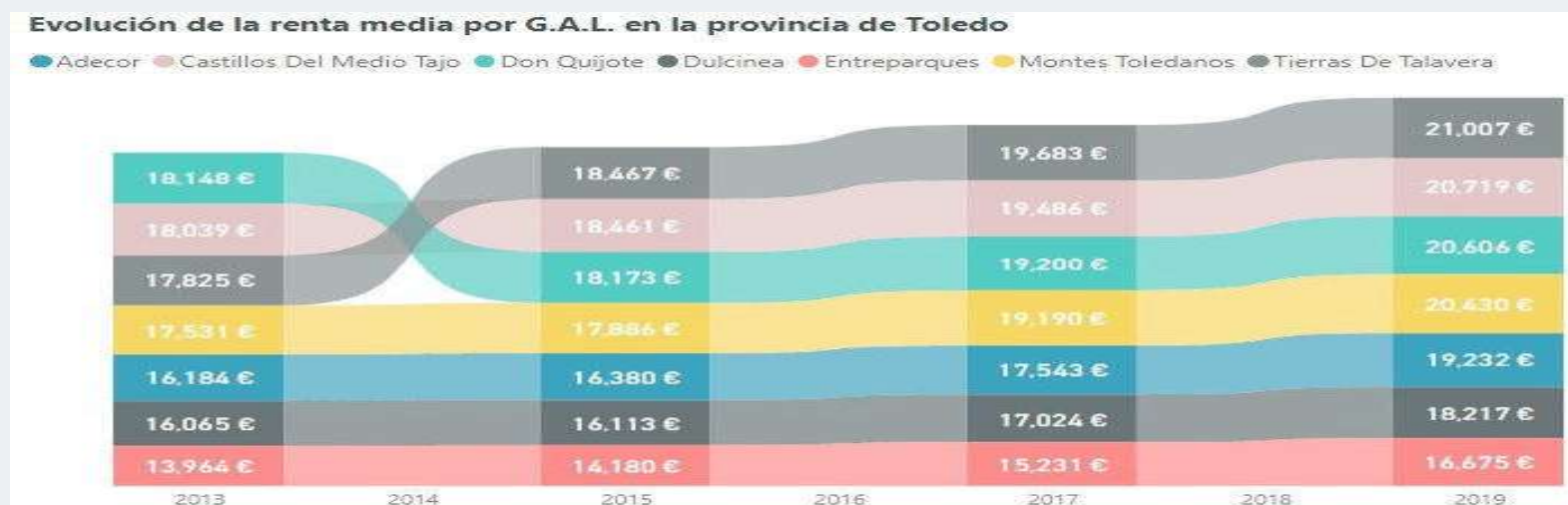
La densidad de población actual en el ámbito de Castillos del Medio Tajo es de 56,7 habs/Km, siendo El G.A.L más denso de la provincia de Toledo.

Ponderando realmente la densidad, encontramos que la realidad del ámbito es que el 75% del territorio tiene una densidad de 33 Habs/Km² y tan solo un 25% tiene una densidad de 128habs/Km²

Clasificación	Superficie	Densidad	Densidad
Municipios > 4000 habs	74,7%	33	74,7%
Grupo > 4000 habs	25,34%	128	25,34%

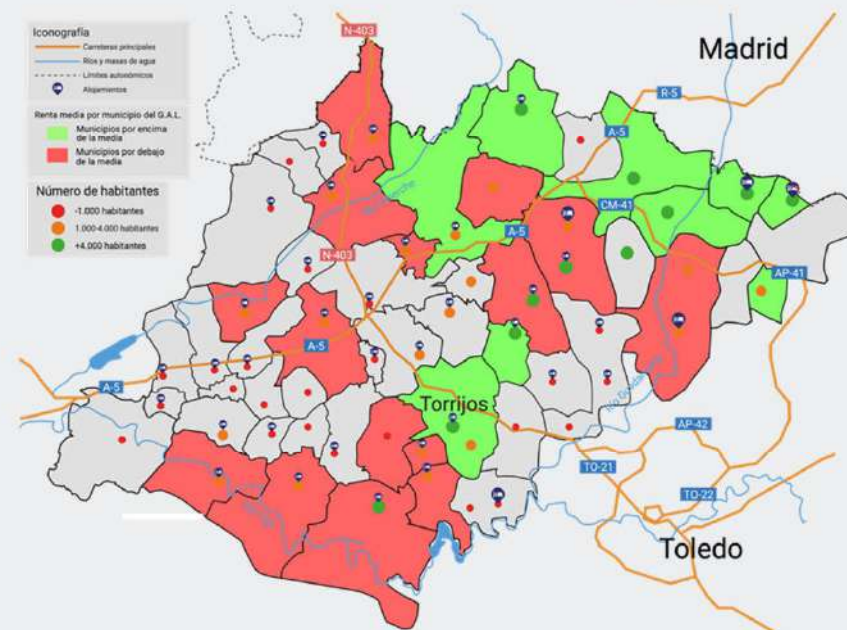
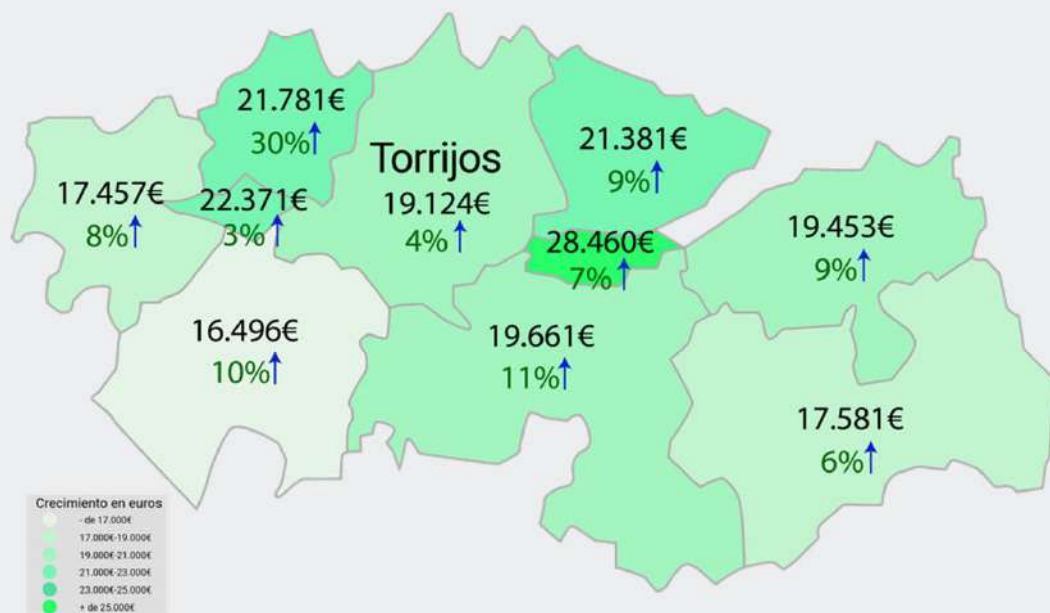
Situación de partida. Renta bruta.

En la provincia de Toledo los Grupos de Acción Local que la componen han tenido un incremento medio de la renta bruta del 15.6%, estando por encima de esta tasa, los G.A.L Tierras de Talavera (17,9%), Adecor (18,8%), Entreparkes (19,4%), Montes Toledanos (16,5%) y por debajo, Castillos de Medio Tajo (14,9%), Don Quijote (13,5%) y Dulcinea (13,4%).



Situación de partida. Renta bruta.

El promedio de renta bruta en la comarca de Torrijos el año 2019 fue de 20,719€ lo que supone un 73% de la renta media en España y el 88,4 % de la renta de Castilla La Mancha.



La diferencia de renta bruta disponible entre los municipios el ámbito llega a ser de un 36%

Situación de partida. Renta bruta.

Si analizamos la evolución de la renta bruta en el ámbito de GAL Castillos del Medio Tajo comprobamos que los municipios que tienen oferta de alojamiento han tenido un crecimiento mayor de renta bruta por persona que en los que no existe.

Evolución de la renta media por municipios de Castillos del Medio Tajo con o sin establecimientos hoteleros

● No tienen establecimientos ● Sí tienen establecimientos

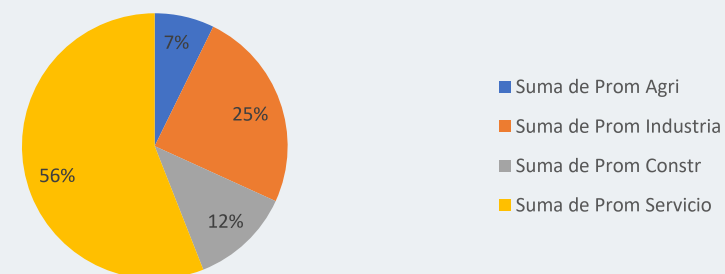


Situación de partida. Afiliación a la Seguridad Social.

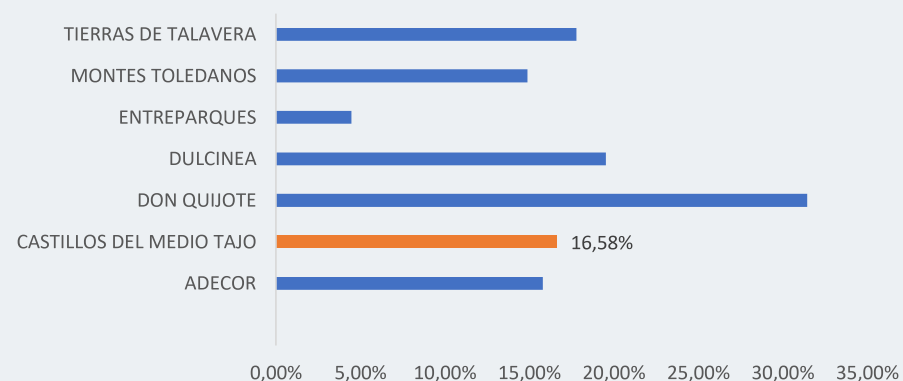
El número promedio de trabajadores afiliados a la seguridad social en Castillos del Medio del Medio Tajo 2021 fue de 27.122, de los que 15.09 (56%) en servicios, 6.587 (25%) en Industria, 3.275 en construcción y 1.948 en Agricultura.

Si comparamos la evolución de afiliados a la S.S con resto de G.A.L de la provincia de Toledo (015- 021) comprobamos que C.de M.T. ha crecido un 17%, por debajo de, Don Quijote 31%, Dulcinea, 20% y Tierras de Talavera 18%

Numero de afiliados a la SS Castillos del Medio Tajo



Evolución afiliación SS por G.A.L 2015_2021

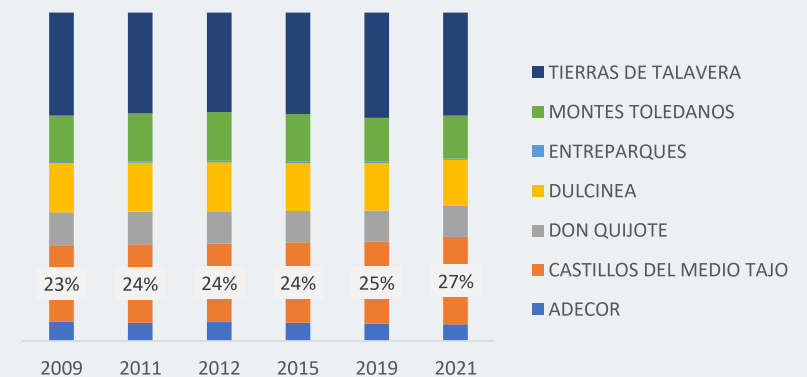


Situación de partida. Desempleo

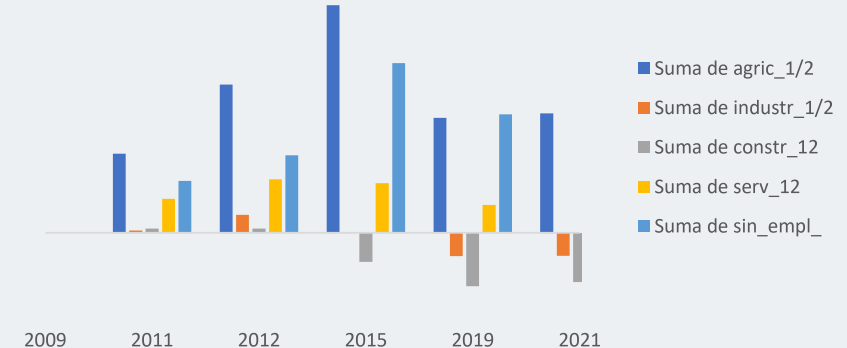
El promedio de desempleados en C. del M.T. en el año 2021 fue de 11.329. En relación con la provincia comprobamos que Castillo del Medio Tajo muestra una tendencia a aumentar su proporción de desempleados, sobre el total provincial, pasando del 23% en el año 2009, al 27% en el 2021.

La evolución del paro por sectores de actividad en C.del M.T., base 2009, nos muestra incrementos en los sectores de agricultura, (150%) y servicios (49%). En sentido contrario, en construcción y industria ha habido una reducción del número de personas desempleadas del 61% y 28% respectivamente.

Proporción de número de parados por año y G.AL Toledo



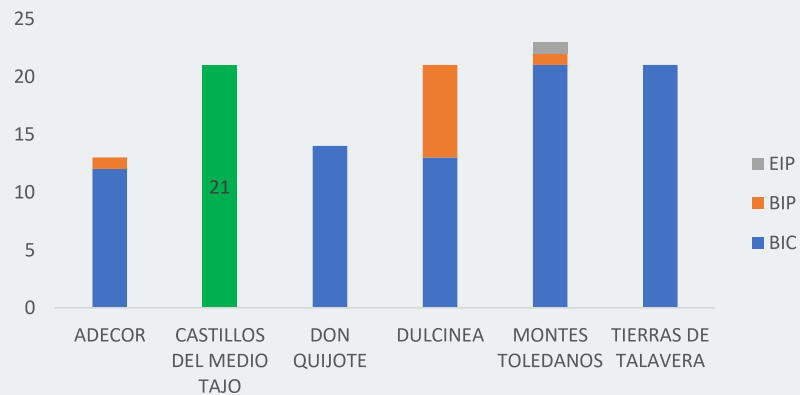
Evolución desempleo CdMT 2009- 2021
Base 2009



Situación de partida. Bienes de Interés Cultural

En el ámbito de actuación de Castillos del Medio Tajo encontramos 21, repartidos entre 11 localidades. Con cuatro BIC La Puebla de Montalbán, Maqueda, le sigue Torrijos con 3; Almorox, Escalona tienen 2 BIC, y en Barcience, Arcicollar, La Mata, Mentrída, Erustes y Carranque encontramos un Bien de Interés Cultural.

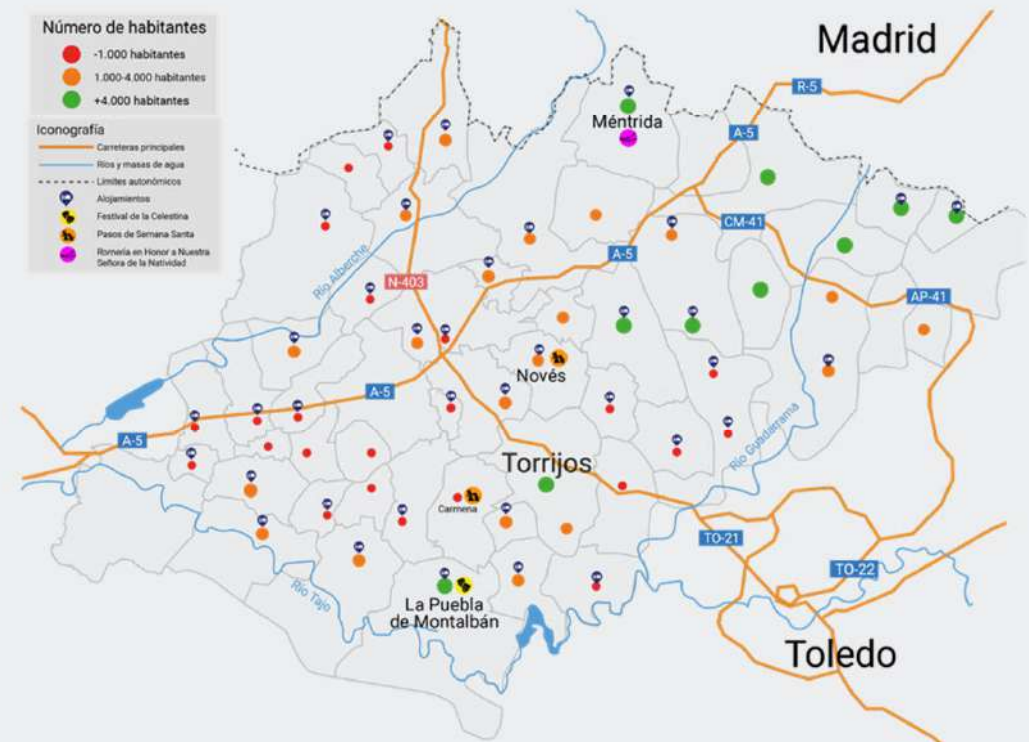
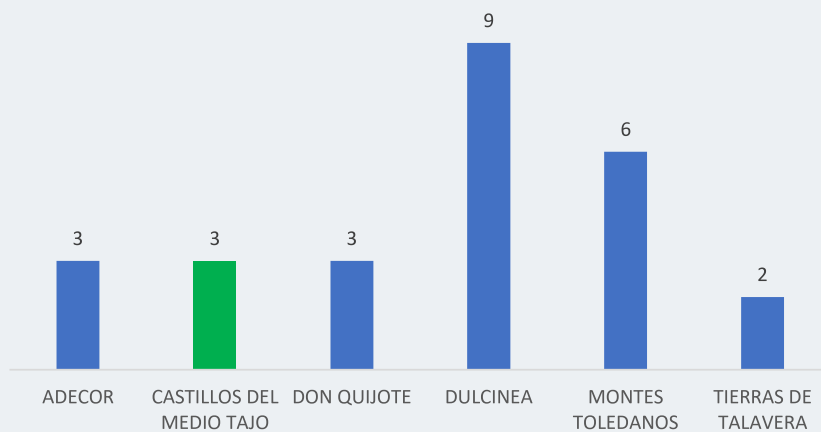
Distribución de los BICs en los GAL de la provincia de Toledo



Situación de partida. Recursos inmateriales

En el ámbito de Castillo del Medio Tajo encontramos 3 fiestas declaradas de interés turístico son 2 eminentemente religiosas y 1 cultural. Carmena, localidad con menos 1000 hab tiene declarada una fiesta de interés turístico.

Número de Fiestas por G.A.L



De las 26 fiestas declaradas de interés turístico en los Grupos de Acción Local de la provincia de Toledo tres, 11% se realizan en Castillos del Medio Tajo

Situación de partida. Espacios naturales

En el ámbito del Grupo de Acción Local, Castillos del Medio Tajo la encontramos 17.122 Ha con la siguiente protección:

Monumentos Naturales: Barrancas de Castrejón: 217 Ha.; Red Natura, Área Esteparia de la margen derecha del río Guadarrama: 12.703 Ha; Pinar de Amorox: 1.479 Ha; Rio Tajo en Castrejón, Isla Malpica y Azutan: 1972 Ha; Sotos del Rio Alberche: 751Ha;



Situación de partida. Rutas turísticas

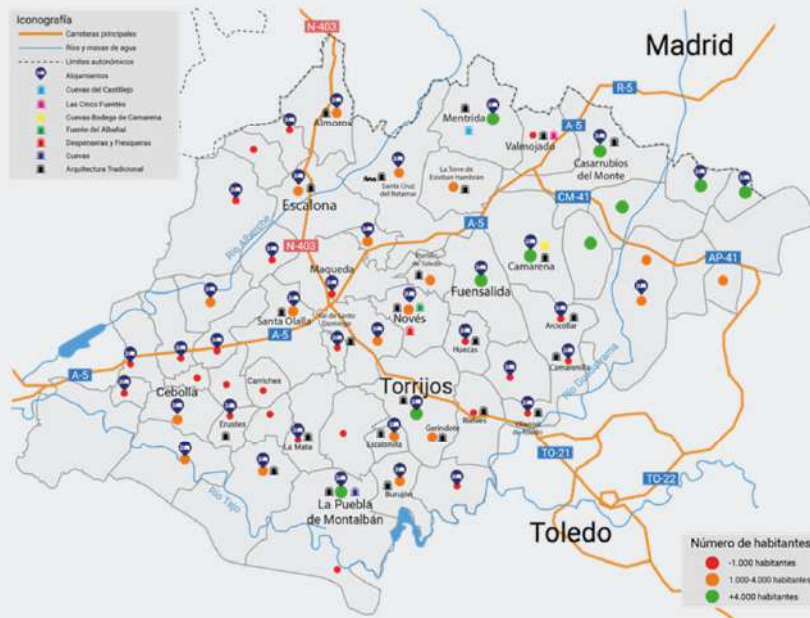
En la actualidad en el ámbito de Castillos del Medio Tajo encontramos 15 rutas y senderos, (históricas, religiosas, paisajísticas, patrimoniales...) con un total de aproximado de 418 Km

No tienen relación entre ellas lo que impide poder ofrecer un producto único y ambicioso a la demanda potencial.



Situación de partida. Arquitectura tradicional y Silos

Dentro del ámbito existe una arquitectura tradicional que diferencia al territorio y aporta identidad. En su mayor parte no esta identificada ni inventariada.



A lo largo del territorio encontramos 6 Silos, popularmente conocidos como las catedrales agrícolas de la Mancha. No están desarrollados turísticamente ni cuentan con planes de usos.

Situación de partida. Recursos DO Méntrida

La Denominación de Origen Méntrida , incluye 53 municipios del norte de Toledo, 35 de los cuales (el 66%) están dentro del ámbito de G.A.L Castillos del medio Tajo.

Todas las bodegas visitables de la D.O, en la actualidad en su ultima fase para incorporarse a ACEVIN, están en el ámbito de C.del M.T.



Situación de partida. Queso

Un dato que nos da el grado de importancia reconocimiento de la marca de de esta DO es que el 80% del queso que se vende en España pertenece a la DO “Queso manchego”.

En la provincia de Toledo concentra el 30% de las localidades donde se produce y, territorialmente, en Castillos del Medio Tajo encontramos 34 municipios.



Situación de partida. Aceite

La D.O. Montes de Toledo tiene una superficie de alrededor de 9.200 Km² cuadrados, entre las provincias de Toledo y Ciudad de los Reales de los cuales 659 Km² están en el ámbito del Grupo de Acción Local Castillos del Medio Tajo, lo que representa un 9% de su totalidad.

Cinco de estos municipios, Mesegar y Albareal del Tajo, Carmena, La Mata y Palomeque tienen una población menor a los 1000 habitantes, prioritarios en la creación de riqueza.

